

2022 年第二季度佛山市公共人力资源市场 职业供求状况分析报告

(统计周期：2022 年 3 月 21 日至 6 月 20 日)

本季度佛山市人力资源公共服务中心对本市各级公共人力资源市场实名登记的招聘求职信息进行了统计分析，二季度佛山市公共人力资源市场职业供求状况如下：

一、总体状况

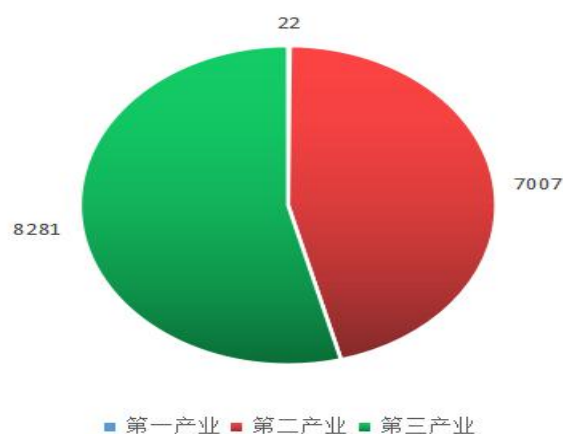
全市公共人力资源市场供求数据显示，今年二季度全市登记招用工需求 15310 人，比去年同期下降 55.22%；登记求职人数 11058 人，比去年同期上升 29.48%；与上季度环比，招用工需求下降了 65.23%，登记求职上升了 29.03%。招用工需求和登记求职人数出现一降一升情况，求人倍率为 1.38，供求趋于平衡。

二、供求基本状况

(一) 招用工需求状况

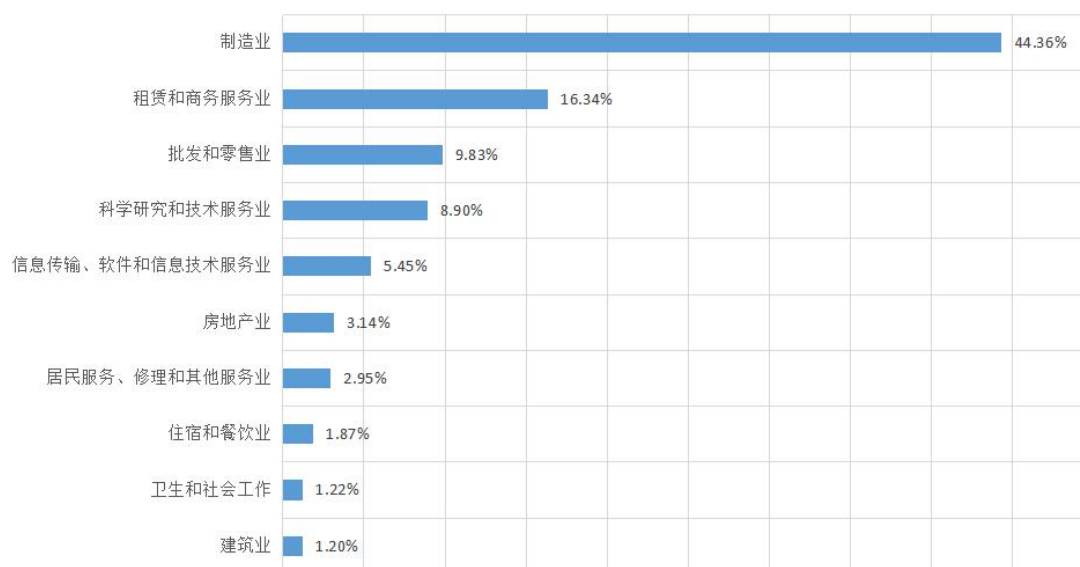
1. 从产业分布来看，招聘岗位以二、三产业为主。其中第三产业的招用工需求占 54.09%，第二产业的招用工需求占 45.77%，第三产业比第二产业的的招用工需求占比高出 8 个多百分点。同时，二、三产业招用工需求同比都出现下降，第二产业的招用工需求同比下降了 59%，第三产业下降了 50%。（详见图 1）

(图1) 2022年第二季度佛山市产业招用工需求



2. 从行业分布来看，制造业（占 44.36%）、租赁和商务服务业（占 16.34%）、批发和零售业（占 9.83%）、科学研究和技术服务业（占 8.90%）、信息传输、软件和信息技术服务业（占 5.45%）、房地产业（占 3.14%）、居民服务、修理和其他服务业（占 2.95%）、住宿和餐饮业（占 1.87%）、卫生和社会工作（占 1.22%）、建筑业（占 1.20%）居招用工需求前十位。（详见图 2）

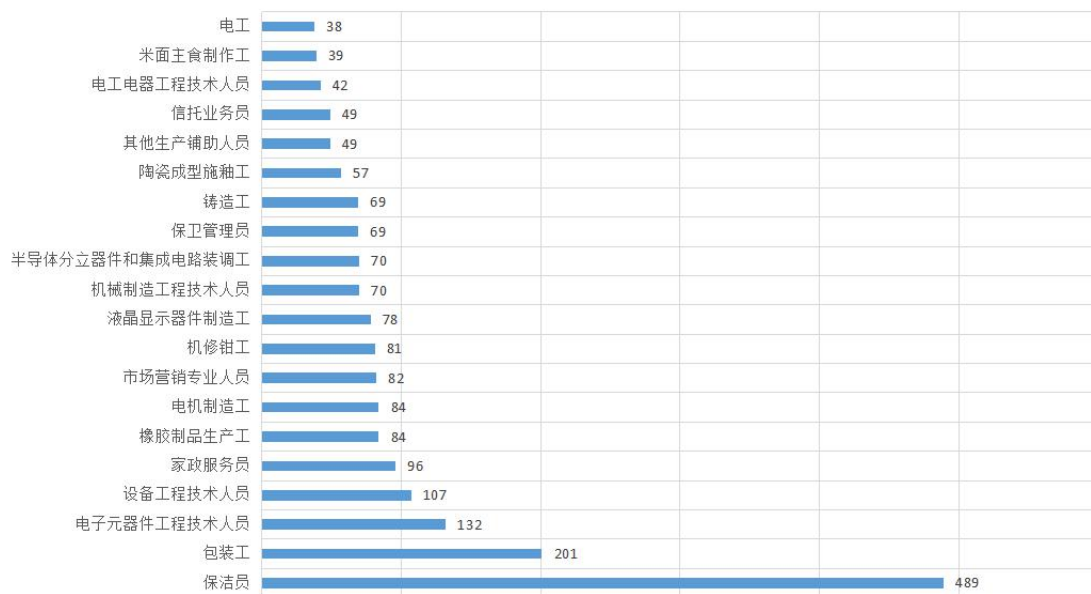
(图2) 招用工需求行业分布排行



3. 从紧缺职业看，本季度最为紧缺的职业分别是保洁员（缺口数 489 人）；包装工（缺口数 201 人）；电子元器件工程技术人员（缺口数 132 人）；设备工程技术人员（缺口数 107 人）；家政服务员（缺口数 96 人）；橡胶制品生产工（缺口数 84 人）；电机制造工（缺口数 84 人）；市场营销专业人员（缺口数 82 人）；机修钳工（缺口数 81 人）；液晶显示器件制造工（缺口数 78 人）（详见图 3）。

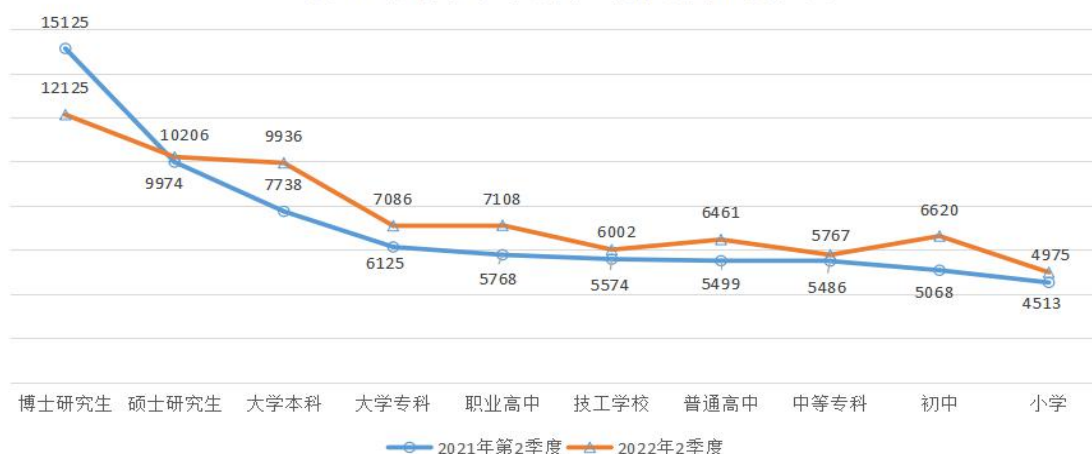
从紧缺职业的招聘月薪中位数来看，本季度保洁员的薪酬中位数为 3200 元/月，包装工的薪酬中位数为 7000 元/月，电子元器件工程技术人员的薪酬中位数为 8250 元/月。

（图3）紧缺职业招用工缺口数



4. 从学历平均薪酬看，各招聘职位的平均薪酬基本平稳，且有上升之势，排在前五位的分别是博士研究生、硕士研究生、大学本科、大学专科、职业高中。（详见图 4）

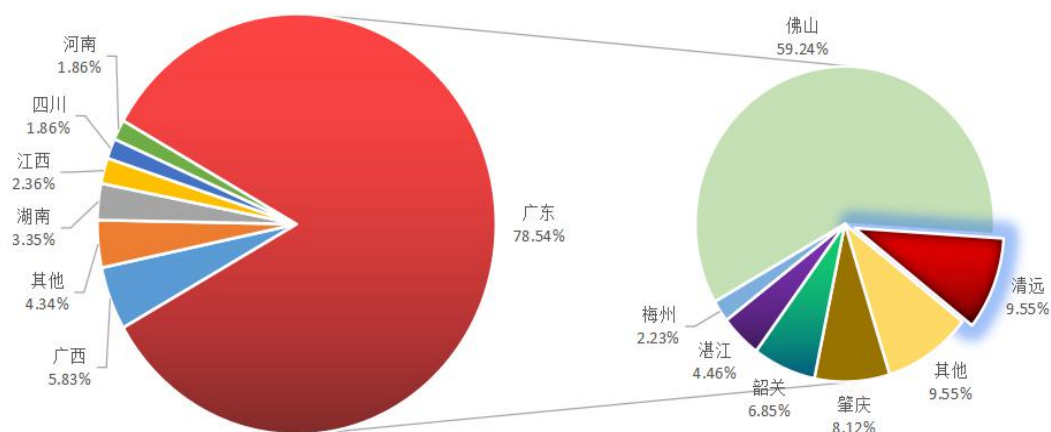
(图4) 招聘职位学历平均薪酬同比情况图



(二) 登记求职者状况

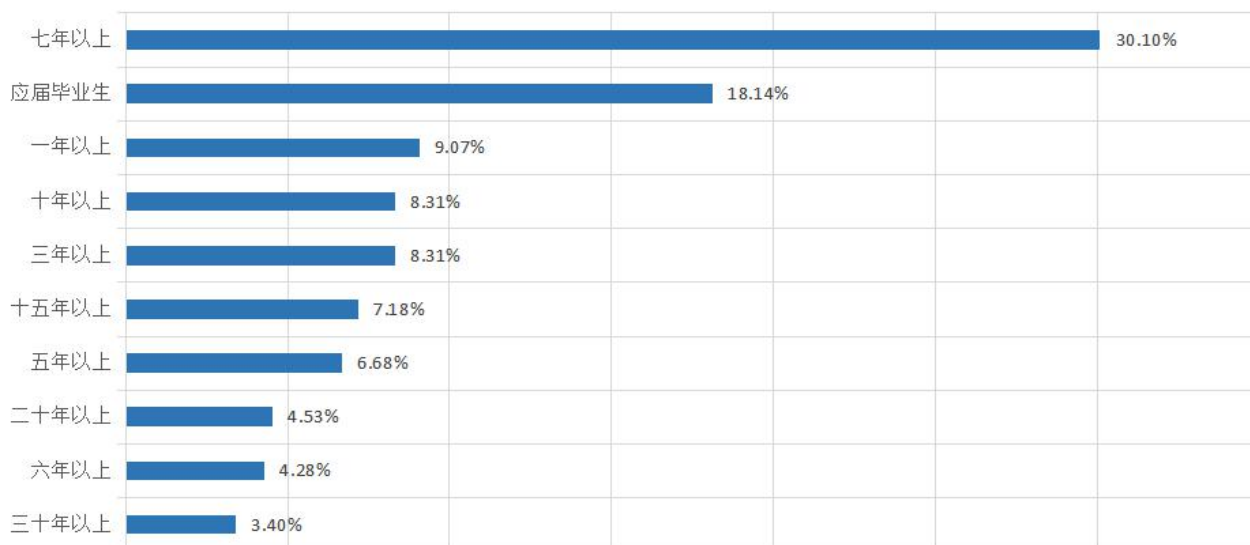
1. 从求职者来源地看，来自外省前五位的分别是广西壮族自治区、湖南省、江西省、四川省、河南省，基本是广东周边省份；来自本省外市前五位的分别是清远市、肇庆市、韶关市、湛江市、梅州市，以粤北和粤西地市为主。（详见图5）

(图5) 求职者来源地情况



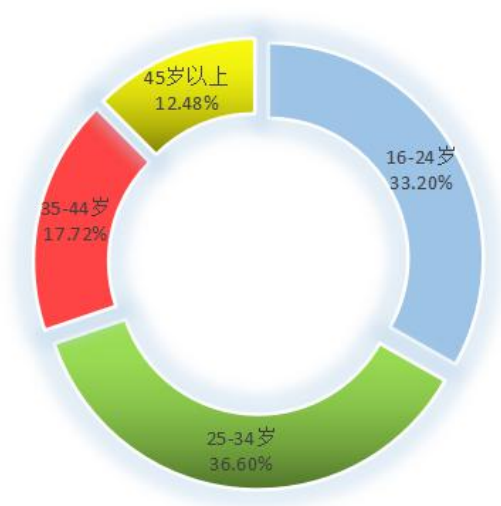
2. 从求职者工作经验分布看，登记求职者中具备七年工作经验、应届毕业生身份、一年工作经验、三年工作经验以及十年工作经验的求职者居前五位。（详见图6）

(图6)求职者工作经验分布情况图



3. 从求职者年龄分布看，16-24 岁人员占 33.20%；25-34 岁人员占 36.60%、35-44 岁人员占 17.72%、45 岁以上人员占 12.48%。（详见图 7）

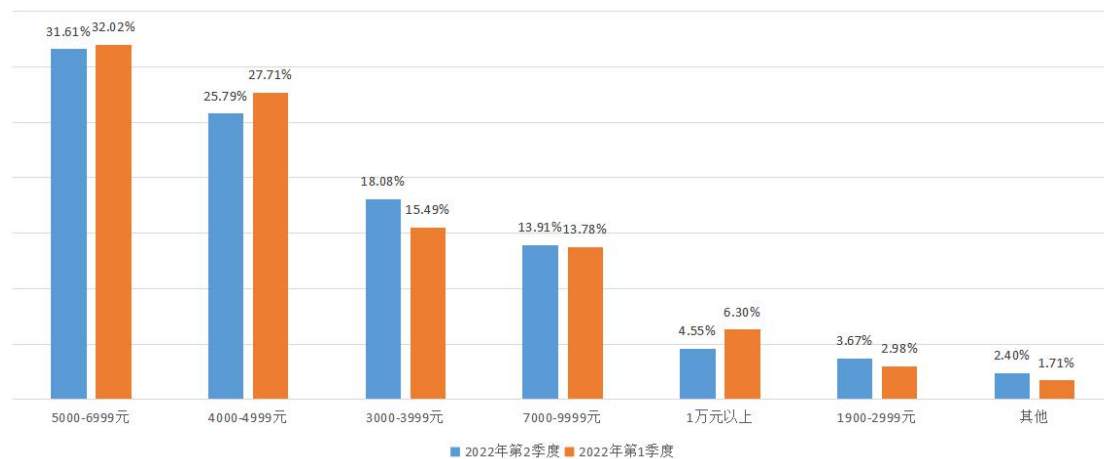
(图7) 求职者年龄分布



4. 从求职者期望薪酬排行看，在高薪区间 1 万元以上、7000-9999 元、5000-6999 元这三个期望薪酬区间内的人数中，以期望薪酬在 5000-6999 元的求职者是最多，占比 31.61%；在

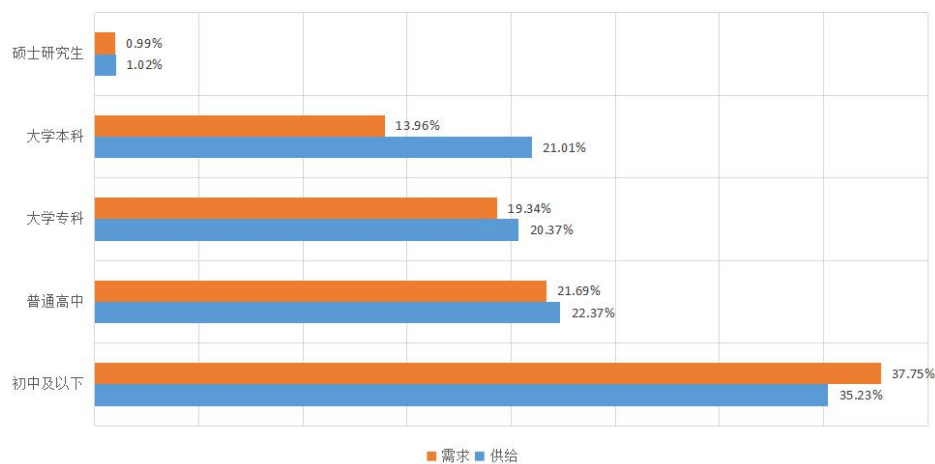
4000-4999 元中占比 25.79%；3000-3999 元的占比 18.08%，7000-9999 元占比 13.91%。（详见图 8）

（图8）求职者期望薪酬环比情况



5. 从学历供求对比看，硕士以上学历的需求人数占总数的 0.99%、占求职人数的 1.02%，本科学历的需求人数占总数的 13.96%、占求职人数的 21.01%，大专学历的需求人数占总数的 19.34%、占求职人数的 20.37%，高中学历的需求人数占总数的 21.69%、占求职人数的 22.37%，初中以下学历的需求人数占总数的 37.75%、占求职人数的 35.23%。（详见图 9）

（图9）学历供求对比情况



（三）求职者投简最多的职业

本季度投简最多的职业前三位分别是道路货运汽车驾驶员、行政办事员、包装工。

序号	求职者投简最多的职业名称	投简人次
1	道路货运汽车驾驶员	234
2	行政办事员	187
3	包装工	151
4	仓储管理员	134
5	营销员	133
6	保安员	107
7	会计专业人员	82
8	保卫管理员	77
9	后勤管理员	72
10	商品营业员	67

（四）招聘人数最多的企业

从企业招聘人数来看，本季度招聘人数最多的是佛山市蓝箭电子股份有限公司，第二是佛山市三水新明珠建陶工业有限公司，第三是佛山群志光电有限公司。

序号	招工量前20的企业名称	招聘人数
1	佛山市蓝箭电子股份有限公司	265
2	佛山市三水新明珠建陶工业有限公司	200
3	佛山群志光电有限公司	180
4	佛山市幸福家园家庭服务有限公司	150
5	广东邦普循环科技有限公司	124
6	腾龙光学（佛山）有限公司	111
7	广东威灵电机制造有限公司	100
8	广东美芝制冷设备有限公司	100
9	佛山市甲建馗置业有限公司	100
10	佛山电器照明股份有限公司	100
11	佛山华兴玻璃有限公司	99
12	广东科腾幕墙有限公司	81
13	佛山市顺德区天品电器科技有限公司	80
14	佛山市禅山铸造有限公司	77
15	佛山大家乐饮食有限公司	74
16	广东广特电气股份有限公司	70
17	佛山市城北综合批发市场管理服务有限公司	70
18	广东奥朗食品有限公司	66
19	广东合和建筑五金制品有限公司	65
20	广东嘉腾机器人自动化有限公司	64

（五）求职者投简最多的企业名称

从求职者投简最多的企业来看，本季度投简最多的企业前三位分别是佛山市南海区复邦建材有限公司、佛山市永祥达物业管理有限公司、佛山市旭创五金机电贸易有限公司。

序号	求职者投简最多的企业名称	投简人次
1	佛山市南海区复邦建材有限公司	148
2	佛山市永祥达物业管理有限公司	110
3	佛山市旭创五金机电贸易有限公司	102
4	佛山市壹佰芬食品有限公司	96
5	佛山市禅城区储备粮油有限公司	88
6	佛山市李宁体育培训有限公司	83
7	佛山市南海大昌货架有限公司	81
8	合肥言有物信息产业有限公司	80
9	佛山市星誉物业管理有限公司	71
10	佛山市华鹰变压器组件制造有限公司	69
11	佛山市建筑业协会	64
12	广东珠江电线电缆有限公司	63
13	佛山市城北综合批发市场管理服务有限公司	60
14	佛山直属粮食储备库有限公司	60
15	广东顺泰物业经营管理有限公司	58

三、简要小结分析

（一）本季度我市公共人力资源市场的招用工需求和登记求职人数出现一降一升的情况，求人倍率由一季度的 2.83 下降为 1.38，供需有所平衡。

（二）二、三产业仍是我市公共人力资源市场招聘岗位的主体，但二、三产业招用工需求同比都出现较大幅度的下降。说明受国际形势复杂严峻和国内疫情多点散发、局部爆发等不利因素影响，造成我市企业生产经营困难，招用工需求减少。此外，我市是制造业大市，对第二产业的招用工需求影响大于对第三产业的招用工影响，出现了本季度第三产

业比第二产业的的招用工需求占比高出 8 个多百分点的情况。

（三）制造业、租赁和商务服务业、批发和零售业仍是我市公共人力资源市场招用工需求居前三位的行业，但是科学研究和技术服务业、信息传输、软件和信息技术服务业等行业的需求上升较快，说明我市产业转型升级对该方面人力资源的需求在持续上升。

佛山市人力资源公共服务中心

2022 年 7 月